



SUMARI

0. Pròleg	2 pàg.
1. Introducció	3
2. Recursos d'informació	
2.1. Inversió en fons bibliogràfic i subscripcions durant l'any 2003.	4
2.2. Despeses de monografies per biblioteca	4
2.3. Percentatge d'inversió segons la Biblioteca	
2.4. Monografies	4
2.4.1. Procedència de les monografies	5
2.4.2. Evolució del nombre de monografies de Granollers	6
2.4.3. Evolució del nombre de monografies de Mollet del Vallès	6
2.4.4. Evolució del nombre de monografies dels Jutjats	7
2.4.5. Total monografies (Inclou Biblioteca de Granollers, Mollet del Vallès i Jutjats)	7
2.4.6. Característiques de les monografies	7
3. Consulta dels documents	8
3.1. Documents consultats per matèries i suports documentals	9
3.2. Evolució anual del percentatge de les consultes segons suport documental	11
3.3. Consultes segons suport documentals	11
3.4. Dades de la utilització de l'equipament informàtic	11
3.5. Subscripcions	12
3.5.1. Noves subscripcions 2003	12
3.5.2. Subscripcions Granollers	12
3.5.3. Subscripcions Mollet del Vallès	12
4. Usuaris	13
4.1. Vistes de la Biblioteca (Granollers i Mollet)	13
4.2. Evolució anual de la mitjana diària de visites a la Biblioteca de Granollers més la de Mollet de Vallès	14
4.3. Evolució anual de les vistes de la Biblioteca de Granollers	15
4.4. Evolució anual de la mitjana diària de visites a la Biblioteca de Granollers, segons les signatures registrades	13
4.5. Evolució anual de les visites de la Biblioteca de Mollet del Vallès	13
4.6. Evolució de la mitjana diària de visites de la Biblioteca Mollet del Vallès	14
4.7. Evolució mensual de la mitjana de visites diàries de la Biblioteca	14
4.8. Usuaris segons horari	15
5. Servei de préstec	16
6. Pàgina web de la Biblioteca	21



0. PRÓLEG

Un dels grans reptes de la Biblioteca del Col·legi d'Advocats de Granollers ha estat el de crear una Biblioteca digital, amb l'objectiu d'introduir un valor afegit als diversos serveis documentals, com ara: immediatesa, actualitat i la comoditat de no haver-se de desplaçar.

Tres anys més tard de la inauguració de la web de la Biblioteca, aquesta s'ha consolidat com a recurs documental, pel que, en gran mesura, s'ha assolit l'objectiu esmentat.

L'augment en la utilització de la biblioteca digital afecta directament en la disminució de visites presencials de la biblioteca de Granollers o de Mollet del Vallès, ja que permet obtenir informació sense necessitat de desplaçar-se. Per reafirmar-ho, destaquem la gran disminució de les consultes del BOE i DOGC (vegeu pàgina de la 9 a la 11, així com, l'accés a les darreres novetats legislatives disponibles a les diverses bases de dades). Això és degut a la facilitat per trobar aquest tipus d'informació a la web, i al fet que des de la biblioteca s'envia per correu electrònic les darreres novetats legislatives més destacades per correu electrònic.

Pensem que en un futur s'accentuarà la disminució de la clientela de la biblioteca tradicional a favor de la digital. Però això dependrà, en gran mesura, dels recursos i serveis que es vagin incorporant.

Durant l'any 2003 la Biblioteca de l'Il·lustre Col·legi d'Advocats de Granollers es va proposar com a objectiu principal reestructurar la política de subscripcions. Aquesta passava per tres punts bàsics:

1. Potenciar les subscripcions electròniques.
2. Reduir costos mitjançant la no renovació de les subscripcions menys utilitzades o amb contingut duplicat.
3. Crear una política de manteniment de les subscripcions.

Els dos primers punts s'han aconseguit satisfactòriament. Primer hem millorat l'oferta de la biblioteca, tant a Granollers com a Mollet. En segon lloc s'ha reduït les despeses en subscripcions en un **27,4%**, substituint subscripcions en paper per electròniques i donant de baixa aquelles que són poc consultades o que el seu contingut es pot localitzar en altres obres disponibles a la Biblioteca. Aquesta política es va iniciar l'any 2002, però ha estat en el decurs de l'any 2003 on s'ha reflectit amb més contundència els seus resultats.

El tercer punt queda pendent, però passa a ser un dels objectiu principals per l'any 2004.

També volem destacar que al setembre del 2003 es va iniciar el projecte de col·laboració entre les diverses biblioteques de col·legis d'advocats de Catalunya i Balears. Actualment no disposem d'un projecte totalment definit, però podem afirmar que la cooperació comportarà un canvi important en la concepció i definició dels serveis de la biblioteca, potenciant la seva eficàcia i eficiència.



1. INTRODUCCIÓ

La Biblioteca del Col·legi d'Advocats de Granollers, és un centre documental global, format per les següents biblioteques: la biblioteca de Granollers, Mollet del Vallès, la dels Jutjats de Granollers, biblioteca digital (pàgina web) i el servei de consultes telefòniques i de correu electrònic. Els seus usuaris són tots aquells que utilitzen qualsevol d'aquestes biblioteques, per tant, la quantitat de visites és la suma dels usuaris de cada biblioteca.

La finalitat d'aquesta memòria és reflectir, mitjançant les dades estadístiques, el funcionament de la Biblioteca a fi i efecte d'analitzar i qualificar els seus serveis, per tal de justificar els recursos que el Col·legi hi destina. Cal esmentar que les dades només es poden comparar a partir de l'any 2000. Això no permet analitzar i avaluar la evolució de la biblioteca a llarg termini, i per tant la memòria no pot reflectir la millora que s'ha produït durant els darrers anys.

A la memòria de l'any 2003 s'ha inclòs, per primera vegada, les consultes telefòniques i de correu electrònic.

També per primera vegada, les dades referents a les visites presencials a la biblioteca, es presenten de dues formes: es basa amb les signatures recollides el fulla de visites i l'altra comptabilitza les signatures més els usuaris que no s'ha registrat al fulla de visites. El motiu és que s'ha detectat un índex prou rellevant d'usuaris que no es registra, sobretot a la biblioteca de Mollet del Vallès. Per aproximar-nos a la realitat, es va fer un estudi del percentatge d'usuaris que signen el full de visites, amb el següent resultat: un 90% a Granollers i un 75% a Mollet del Vallès.

2. Recursos d'informació

2.1. Inversió en fons bibliogràfic i subscripcions durant l'any 2002

	1999	2000	2001	2002	2003
Monografies	5.628,37	7.355,96	8.145,54	6.735,00	5.223,38
Subscripcions	11.965,61	12.848,64	13.922,01	15.463,72	11.233,79
Total	17.593,98	20.204,60	22.067,55	22.198,72*	16.457,17

IVA no inclòs. Xifres EUROS.

* S'ha afegit les despeses del Westlaw, les quals no constaven a la memòria de l'any 2002.

Destaquem que s'han reduït les despeses a **5.741,55** respecte l'any anterior. Aquesta reducció ha afectat tant a les monografies com a les subscripcions.



2.2 Despeses en monografies durant l'any 2003:

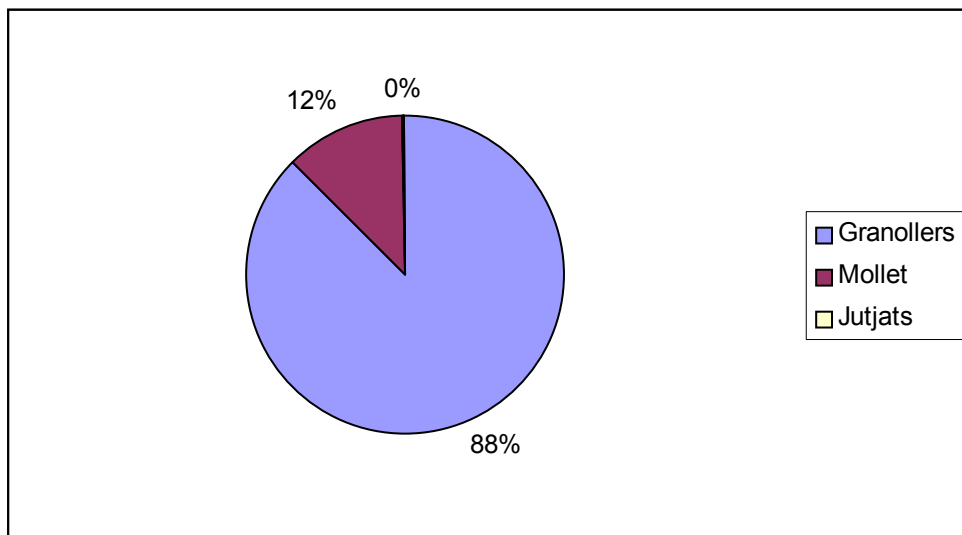
Degut a les mancances d'anys anteriors en l'adquisició de monografies, els fons de la biblioteca havia quedat força obsolet. Un dels objectius prioritaris a mig i llarg termini ha estat es d'actualitzar i completar el fons monogràfic. A mesura que això s'ha anat aconseguint, s'ha anat reduint la necessitat d'adquirir i, per tant, les despeses per la compra de monografies ha anat minvant, tal com demostra la reducció en la inversió en monografies respecte als anys anteriors.

Granollers:	4.569,61 €	(any 2002 5.068 €)
Mollet del Vallès:	637,54 €	(any 2002 766 €)
Jutjats:	16,23 €	(any 2002 0 €)

IVA no inclòs.

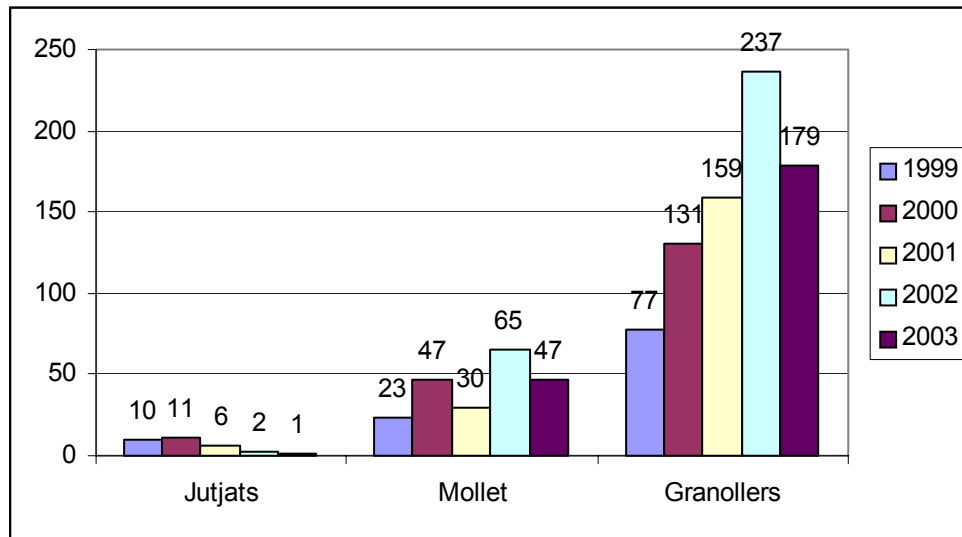
Total despeses:	5.223,38 €	(any 2002 6.735 €)
Total despeses IVA inclòs:	5.432.32 €	(any 2002 7,004,4 €)

2.3. Percentatge d'inversió segons la Biblioteca



2.4 Monografies

Nombre d'adquisicions de monografies durant el període 1999 a 2003



Total adquisicions de monografies durant el període 1999 a 2002

1. Total adquisicions any 1999= 123
2. Total adquisicions any 2000= 189
3. Total adquisicions any 2001= 195
4. Total adquisicions any 2002= 303
5. Total adquisicions any 2003= 220

TOTAL ADQUISICIONS DEL PERIODE DE 1999 A 2003 =

Col·lecció inicial en l'any 1999= 422

Col·lecció en l'any 2003= **1.452**

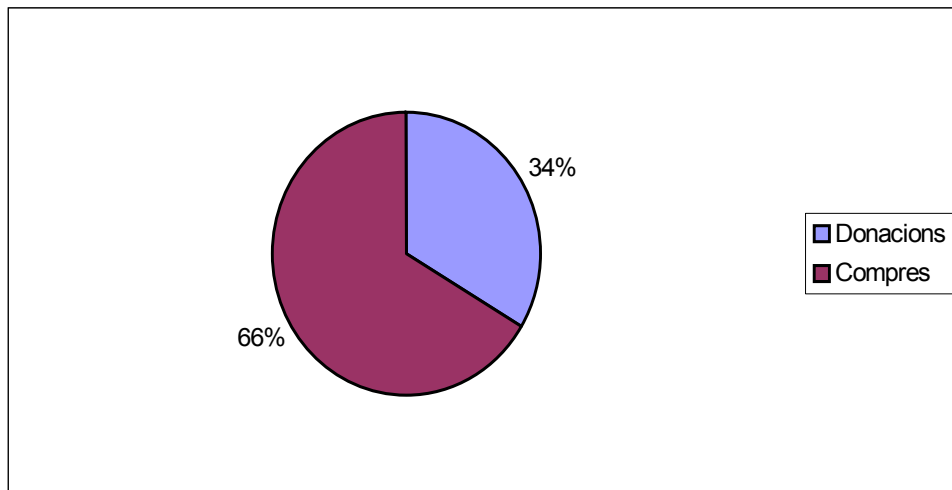
2.4.1. Procedència de les Monografies durant l'any 2003.

El valor dels obsequis i donacions supera els **3.000 €**

Obsequis i donacions: 74 monografies

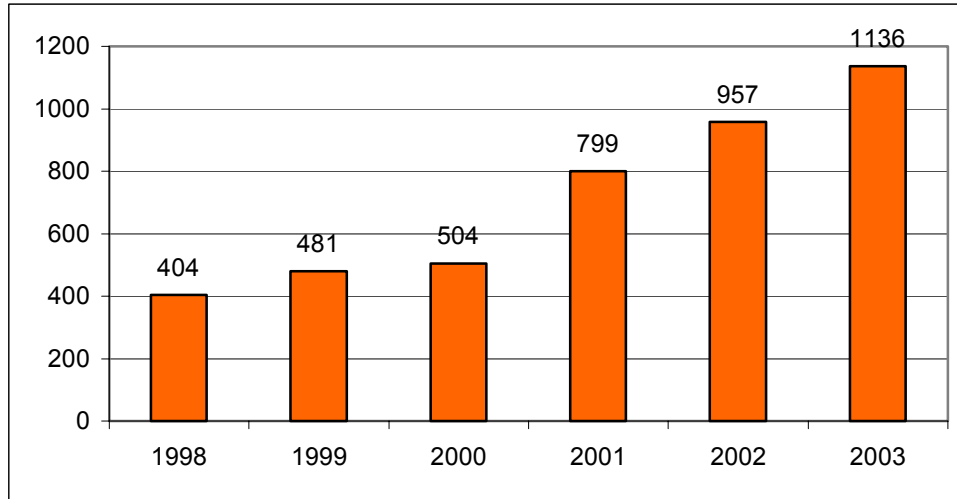
Compres: 146 monografies

Nota: La majoria de les donacions i obsequis són de la editorial Aranzadi i la Ley.

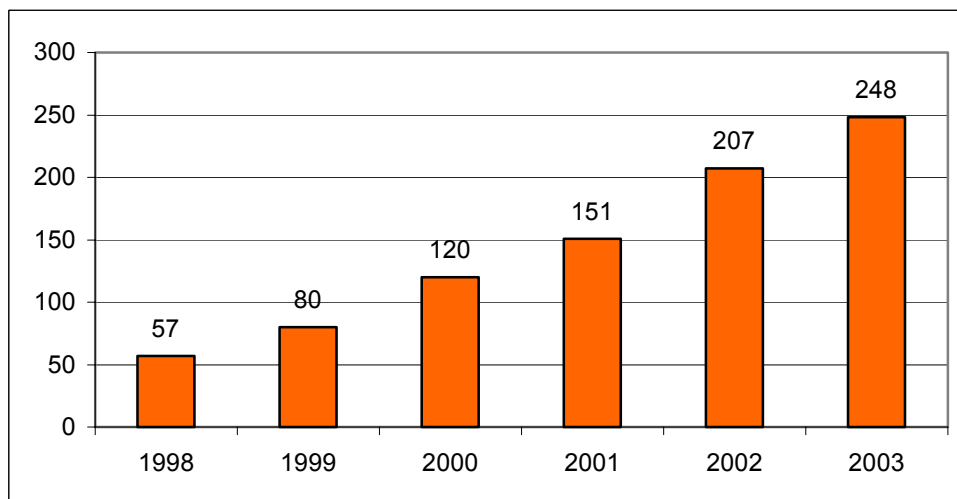




2.4.2. Evolució del nombre de monografies de la Biblioteca de Granollers

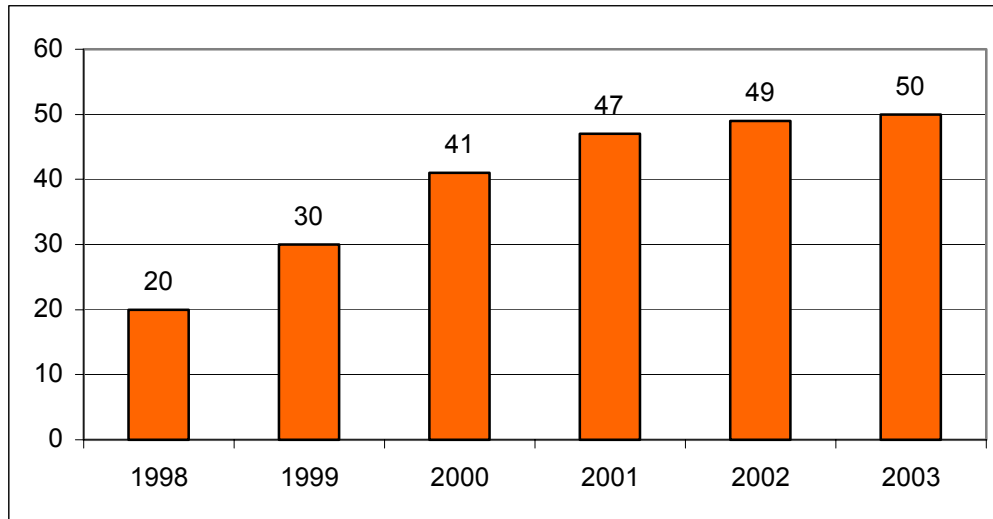


2.4.3. Evolució del nombre de monografies de la Biblioteca de Mollet del Vallès





2.4.4. Evolució del nombre de monografies de la Biblioteca dels Jutjats.



2.4.5. Total monografies (Inclou la biblioteca de Granollers, Mollet del Vallès i als Jutjats)



2.4.6. Situació de les monografies

Dels 1.452 documents de la Biblioteca 141 estan per duplicat (un exemplar a Granollers i un altre a Mollet del Vallès) i 21 per triplicat (un exemplar a Granollers, Mollet del Vallès i Jutjats).



Ràtio¹ (document per col·legiat):

622 Col·legiats (Desembre 2003)

1.452 documents (monografies)

Ràtio document per col·legiat any 2002= 2,33

Ràtio document per col·legiat any 2001= 1,96

Ràtio document per col·legiat any 2000= 1,52

Ràtio document per col·legiat any 1999= 1,03

Ràtio recomanable: entre 3 i 4 documents per col·legiat.

2.5. Subscripcions

Durant l'any 2003 la política referent a la gestió de les subscripcions s'ha basat en potenciar els recursos electrònics, no renovant les subscripcions poc consultades, principalment en suport paper, amb la finalitat d'oferir un millor servei i reduir costos.

Podem afirmar que s'estan complint els objectius marcats ja que la biblioteca disposa d'una cobertura informativa de més qualitat i ha reduït un 27% dels costos en les subscripcions.

La partida que destina la biblioteca en subscripcions equival al 68% total del pressupost de la Biblioteca (vegeu la pàgina 3)

Noves subscripcions:

Summa – Editorial La Ley. Recurs online.

Sepin Penal – Editorial Sepin. Recurs en suport paper i online.

Quantor Social - Recurs en suport cd-rom

Quantor fiscal - Recurs en suport cd-rom

Quantor contables - Recurs en suport cd-rom

2.5.1. Subscripcions Granollers:

Total subscripcions: 34

De les quals deu són gratuïtes

2.5.2. Subscripcions Mollet del Vallès

Total subscripcions: 7.

De les quals tres són gratuïtes

¹ Expressa la relació matemàtica entre dues quantitats.



3 CONSULTA DE DOCUMENTS

Les estadístiques de documents consultats només corresponen a la biblioteca de la seu de Granollers.

	2000	2001	2002	2003
Total documents consultats	4.776	4.809	5.391	5.412
Mitjana documents consultats per dia	21	22	25,8	24,5
Mitjana documents consultats per usuari	2,3	2'5	2,6	2,3

* *Dades estimatives*

**3.1 Documents consultats per matèries i suports documentals**

MATÈRIES	Núm. documents 2003	%2003	%2002	%2001	%2000
Dret en general (metodologia, diccionaris, etc.)	5	0,1%	0,3%	0,2%	0,6%
Dret administratiu (no inclou urbanisme ni fiscal)	273	5%	4,6%	4,1%	3,8%
Dret fiscal	90	1,7%	1,7%	-----	-----
Dret Civil	2.178	40,2%	34%	36%	28%
- Dret processal	573	10,6%	9,2%	14%	-----
- Dret civil en general	197	3,7%	3,7%	5,6%	16,2%(1)
- Dret hipotecari, propietat horitzontal, dret immobiliari	239	4,4%	3,5%	3,4%	2,7%
- Contractes, arrendaments urbans, responsabilitat civil, accidents de trànsit	535	9,9%	7,2%	4,9%	2,6%
- Dret de família	492	9,1%	6,9%	5,1%	3,8%
- Dret mercantil	142	2,6%	3,4%	2,4%	3,7%
Dret urbanístic	87	1,6%	1,2%	0,9%	1,2%
Dret constitucional	18	0,3%	0,3%	0,1%	0,4%
Drets fonamentals (estrangeria)	75	1,4%	0,9%	0,4%	0,5%
Dret laboral	367	6,8%	7,1%	5,3%	4,4%
Dret penal	594	11%	7,5%	12,7%	12%
Bases de dades	1.490	27,5%	21%	23,2%	21%



- Aranzadi	691	12,8%	12,4%	14,4%	13,8%
- El Derecho	52	1%	2%	1,2%	2,5%
- Actionis. Bosch	94	1,7%	1,8%	3,1%	2,8%
- Derecho AU	44	0,8%	0,7%	0,5%	-----
- Derecho PH	23	0,4%	0,5%	0,1%	-----
- Actualidad	25	0,5%	1,3%	1,8%	-----
- La Ley	46	0,9%	1,7%	1,1%	0,4%
Altres recursos informàtics (processador de textos, formularis, cd-roms, etc.)	105	1,9%	1,7%	3,9%	2,4%
Internet	407	7,5%	6,8%	3,9%	3,5%
Diaris oficials	54	1%	1,1%	3,3%	8,5%
- DOGG	22	0,4%	0,5%	1,5%	2,5%
- BOP	3	0,07%	0,1%	0,2%	0,5%
- BOE	14	0,3%	0,4%	1,1%	2,7%
- DOCE	4	0,07%	0,03%	0,1%	0,2%
- BORM	11	0,2%	0,1%	0,4%	0,2%
Repertoris de legislació i jurisprudència en suport paper (Aranzadi, la Ley, etc.)	7	0,01%	0,6%	1,5%	8,5%
Altres publicacions en sèrie (Excepte diaris oficials i repertoris)	138	2,5%	3,6%	2,6%	3,3%
Altres monografies (guies, directoris, etc.)	17	0,3%	0,1	1,6%	1%

*Dades estimatives



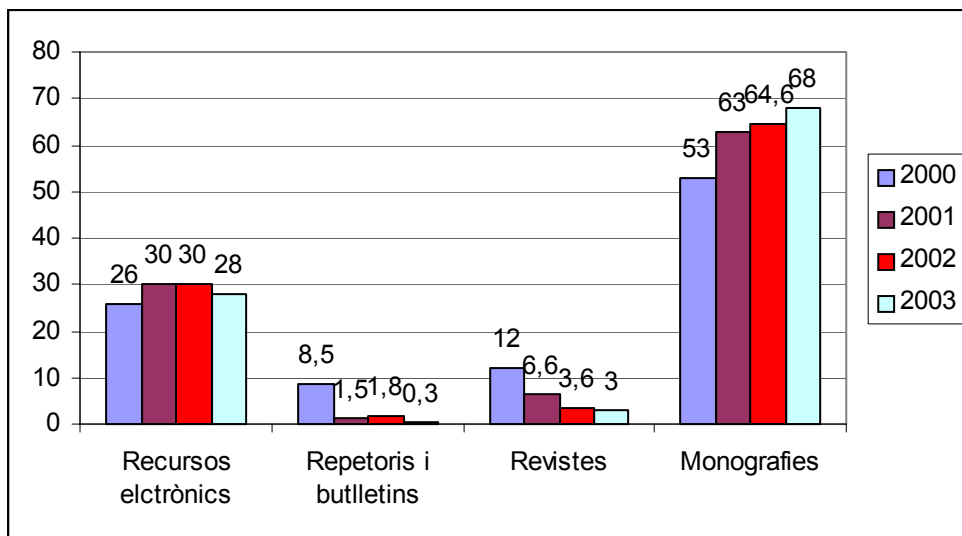
Incidències:

Les matèries amb un índex de consulta més elevat són: família, penal i la base de dades Aranzadi. La branca més consultada és el **dret civil**, amb un 40% del total de les consultes.

Les consultes de documents en suport electrònic continua incrementant-se any darrera any. Actualment ocupen un 28% les consultes de la biblioteca, en front del 21% en el 2000. La oferta tant de la biblioteca de Granollers com la de Mollet del Vallès s'ha anat diversificant amb nous productes, tot i això, la base de dades d'Aranzadi continuat essent, de llarg, la més consultada (tant online com en DVD).

Destaquem com a dada rellevant la disminució imparable de les consultes dels repertoris de legislació i jurisprudència, així com la dels diaris oficials en suport paper. L'any 2003 han ocupat el 0,3% de les consultes. Si comparem les dades amb l'any 2.000, aquesta representaven el 17% del total. La disminució ha estat meteòrica, convertint-se amb un producte informatiu de poc valor pels usuaris. El motiu rau en la preferència dels usuaris en la consultar aquest tipus d'informació en format electrònic, sobretot les base de dades o la web de la biblioteca.

3.2 Evolució anual del percentatge de les consultes segons el suport documental (Biblioteca de Granollers)



3.4. Dades d'utilització de l'equipament informàtic de la Biblioteca de Granollers

	2000	2001	2002	2003
Núm. total consultes	1.266	1.460	1.720	1.490
Núm. de consultes per dia	6	7	8	7



Equip informàtic:

Per adaptar-nos a les necessitats informàtiques de les base de dades i millorar la seva eficiència, s'ha ampliat la memòria i l'actualització del sistema operatiu dels dos ordinadors de Granollers, així com la compra d'un de nou per la biblioteca de Mollet del Vallès.

Impressions:

A la biblioteca de Granollers s'han realitzat unes 15.000 impressions (aprox.)

4. USUARIS DE LA BIBLIOTECA

Per qualificar les dades d'utilització de la Biblioteca és important tenir en compte les hores i dies de obertura.

ANY	DIES	HORES
2000	226	2.058
2001	220	1.870
2002	224	2.188
2003	221	1.920

Les dades recollides corresponen a les signatures dels usuaris en el full de registres.

- **Total usuaris 2003 (Granollers + Mollet del Vallès): 2.346**
- **Mitjana diària d'usuari 2003 Granollers + Mollet del Vallès): 10,6**

La biblioteca ha detectat que no tots els usuaris signen al fulla de visites, signatura que segons el Reglament de la biblioteca és obligatòria. Això provoca, sobretot a la biblioteca de Mollet, aquest fet es tingui en consideració per tal de reflectir la realitat de les visites de la biblioteca. Mitjançant un control en l'hàbit dels usuaris alhora de signar en al full de visites, vàrem obtenir els següent resultat:

Un 90% dels usuaris de la biblioteca de Granollers es registren en el full de visites. A Mollet el resultat és d'un 75%.

Càlcul de visites: Full de registre més el percentatge de correcció.

**1.974 usuaris a la biblioteca de Granollers
753 usuaris a la biblioteca de Mollet del Vallès**

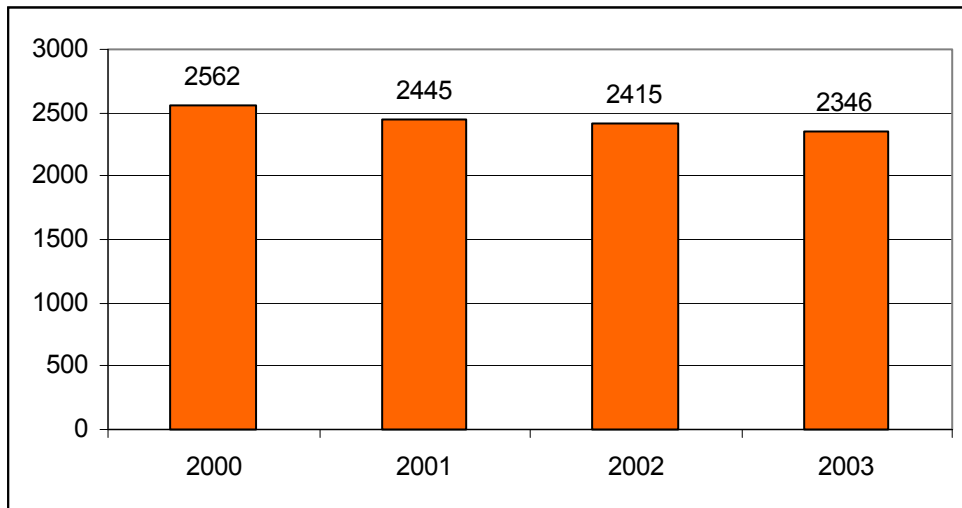
Visites totals: 2.600 usuaris aproximadament.

També s'ha detectat que el dia amb de menys afluència a la biblioteca de Granollers, és els dijous, amb un 50% menys de signatures. Tot el contrari que a la biblioteca de Mollet del Vallès, on els dijous hi ha un 50% de signatures que l'habitual. El motiu és que el dijous és l'únic dia que el bibliotecari es troba a Mollet.

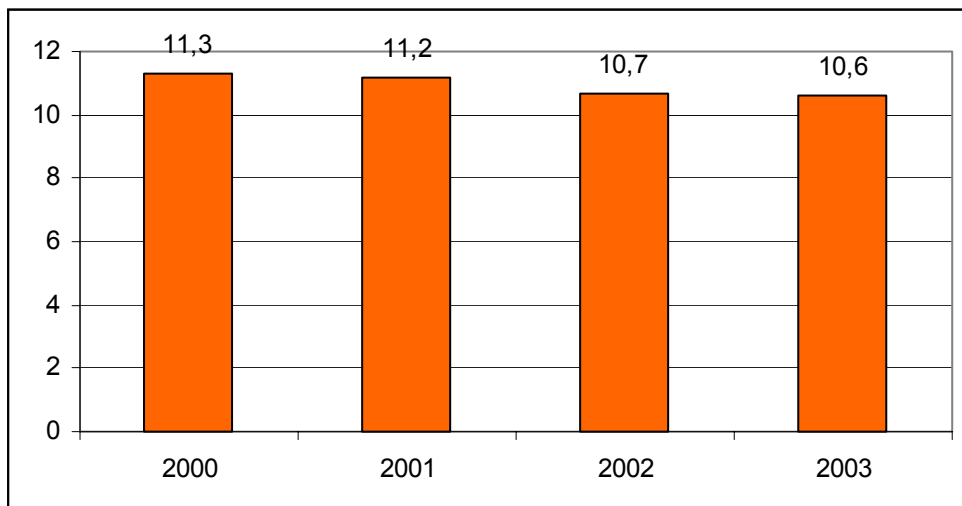


Volem destacar que la disminució de les visites d'usuaris respecte l'any 2002 està directament relacionada amb la millora dels serveis telemàtics que ofereix la biblioteca. Molts usuaris no necessiten desplaçar-se a la biblioteca, ja que utilitzen la web i el correu electrònic per obtenir informació, sobretot legislació. Encara que actualment la disminució és mínima, però creiem que en el futur anirà augmentant.

4.1. Evolució de les visites de la Biblioteca (Granollers + Mollet del Vallès), segons les firmes registrades.

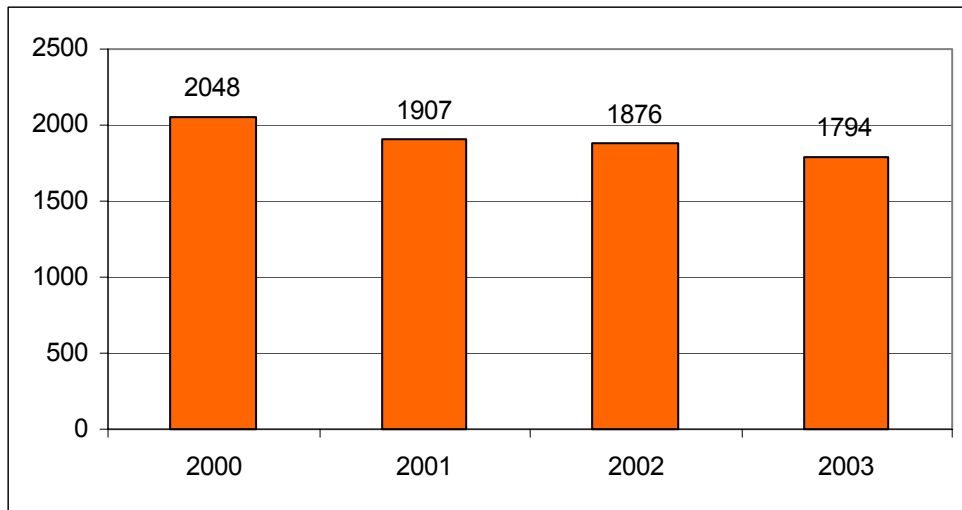


4.2. Evolució de la mitjana diària de visites de la Biblioteca de Granollers més la de Mollet del Vallès.



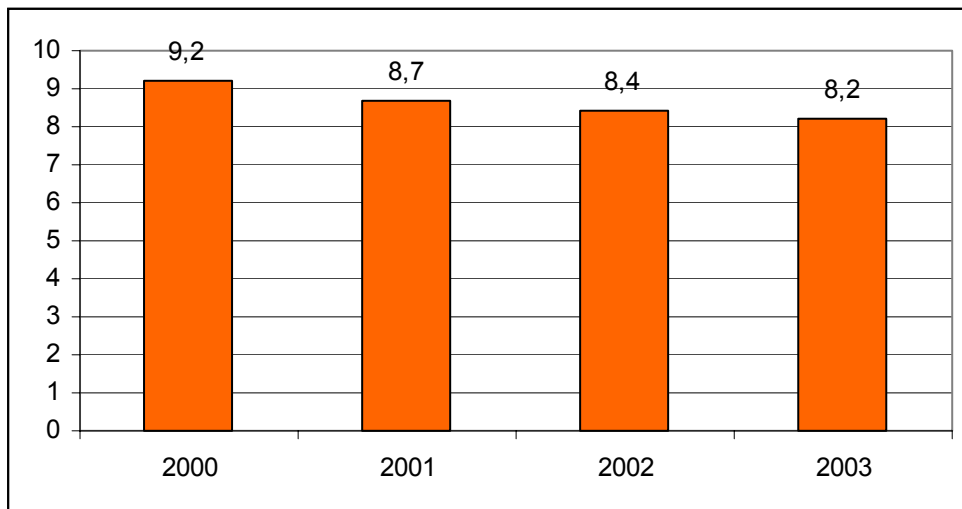


4.3 Evolució anual de les visites de la Biblioteca de Granollers, segons les signatures registrades.



- **Usuaris Biblioteca de Granollers 2003: 1.794**
- **Mitjana diària usuaris 2003: 8,2**

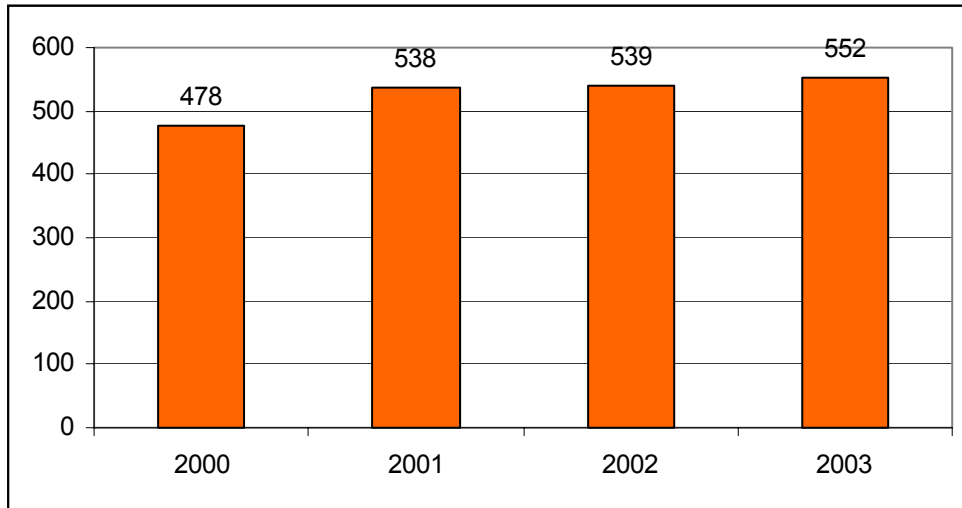
4.4. Evolució anual de la mitjana diària de visites a la Biblioteca de Granollers, segons les signatures registrades.



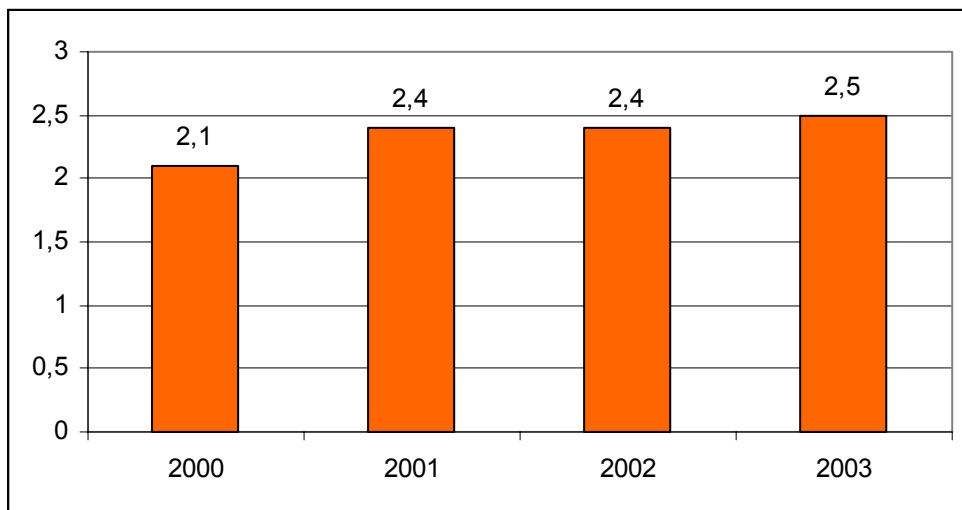


4.5. Evolució anual de les visites de la Biblioteca de Mollet del Vallès

- **Usuaris Biblioteca de Mollet del Vallès 2003: 552**
- **Mitjana diària usuaris 2001: 2,5**

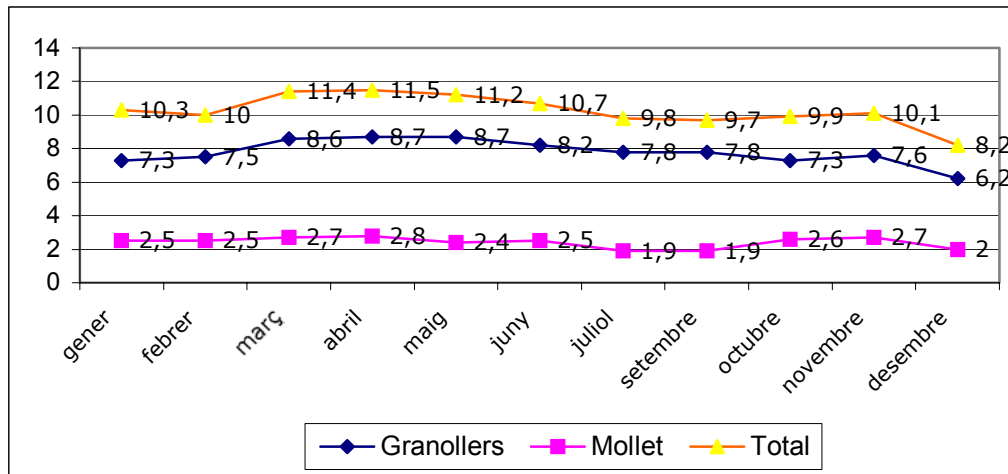


4.6. Evolució de la mitjana diària de visites de la Biblioteca de Mollet del Vallès

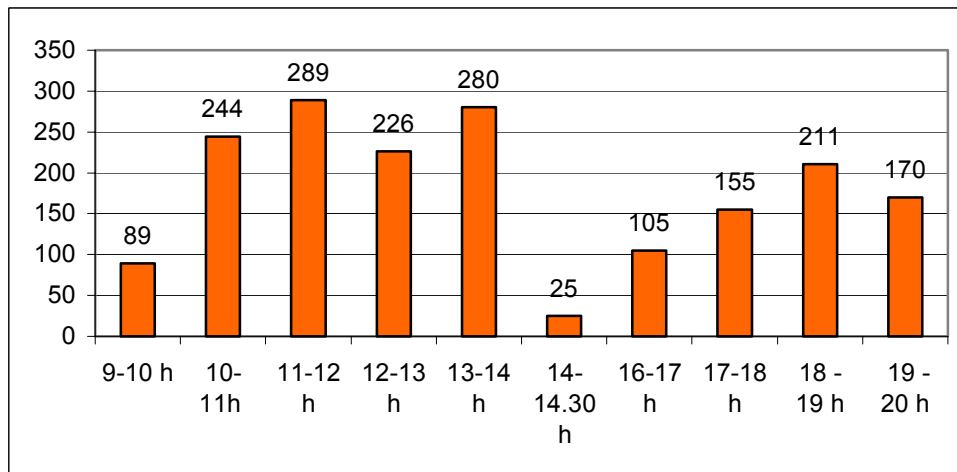




4.7. Evolució mensual de la mitjana d'usuaris diaris de la Biblioteca



4.8. Usuaris segons horari (segons el full de registre)



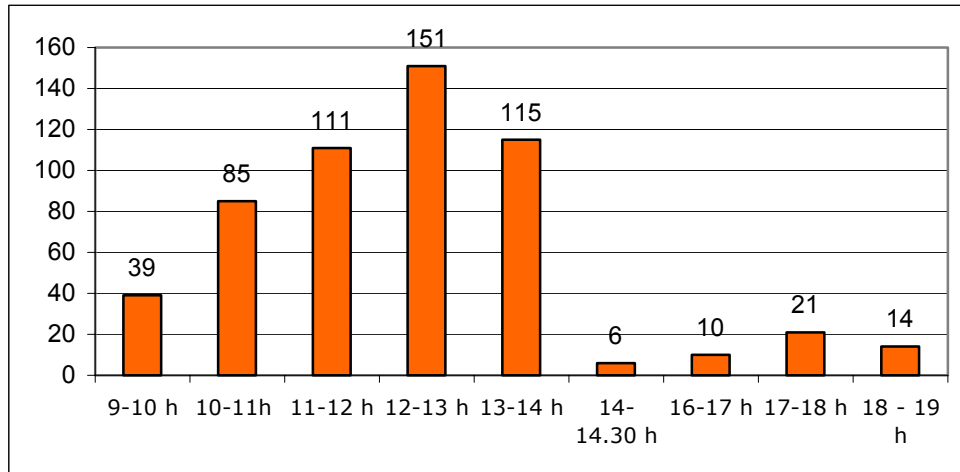
- Biblioteca de Granollers segons franja horària:

Usuaris matí: 1.153

Usuaris tarda: 641



Biblioteca de Mollet del Vallès. (segons el full de registre)



- Biblioteca de Mollet del Vallès segons franja horària:

Usuaris matí: 507

Usuaris Tarda: 42

4.9 CONSULTES TELÈFONIQÜES I CORREU ELECTRÒNIC.

És el primer any que la biblioteca recull aquestes dades. Són consultes exclusivament relacionades en peticions d'informació documental jurídica.

Consultes telefòniques: **89**

Consultes correu electrònic: **78**

Total Consultes: 167

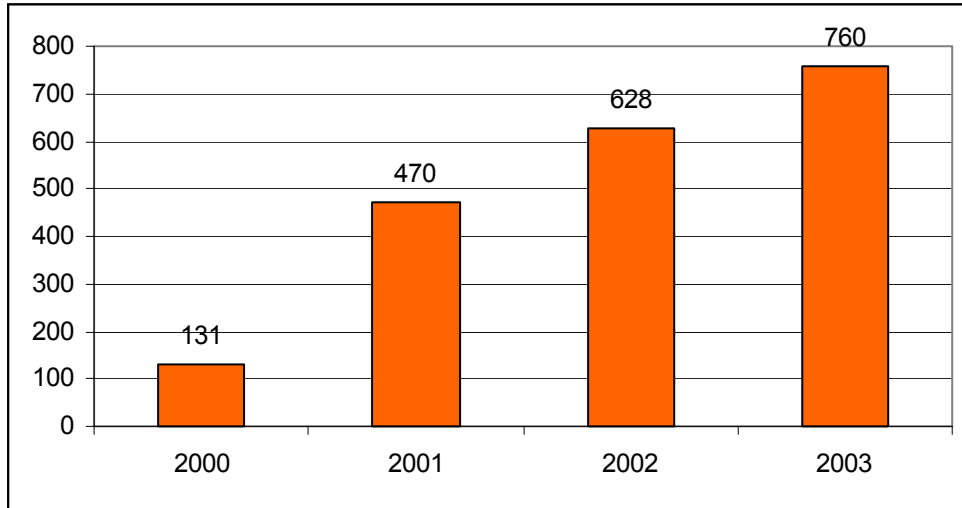
5. Servei de préstec

El servei de préstec es va iniciar a mitjans de l'any 2000. Durant aquests anys i escaig, aquest servei ha esdevingut un dels més importants i valorats

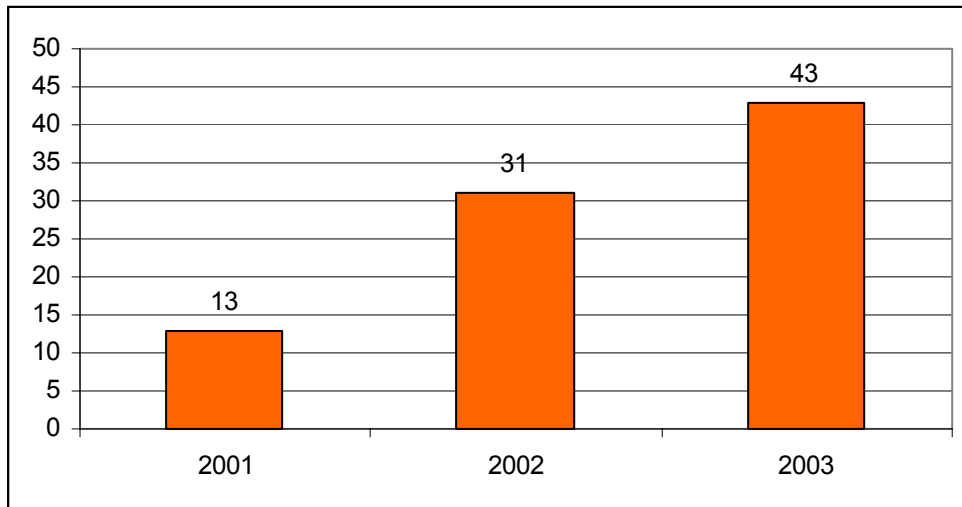
*Totals préstec de la Biblioteca (inclou Granollers i Mollet del Vallès): **802***



Préstec de la biblioteca de Granollers



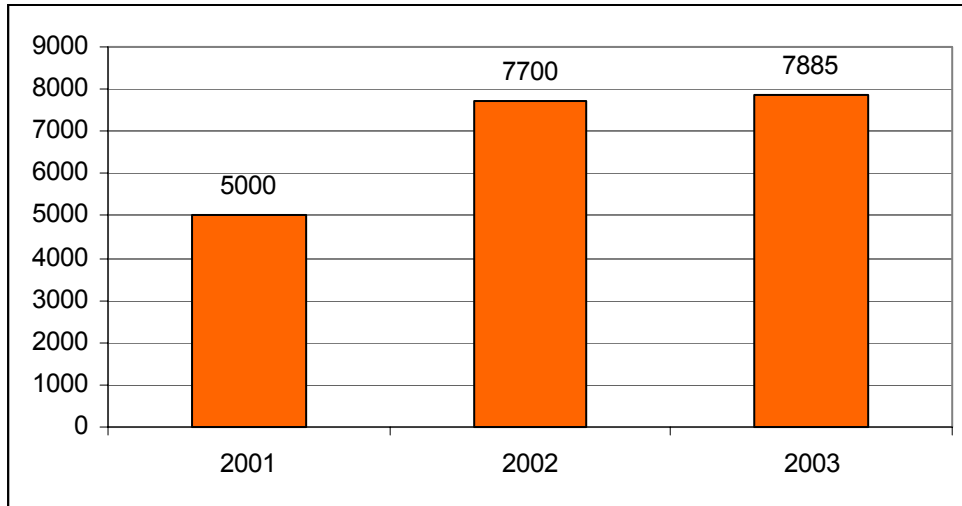
Préstec Biblioteca de Mollet del Vallès.





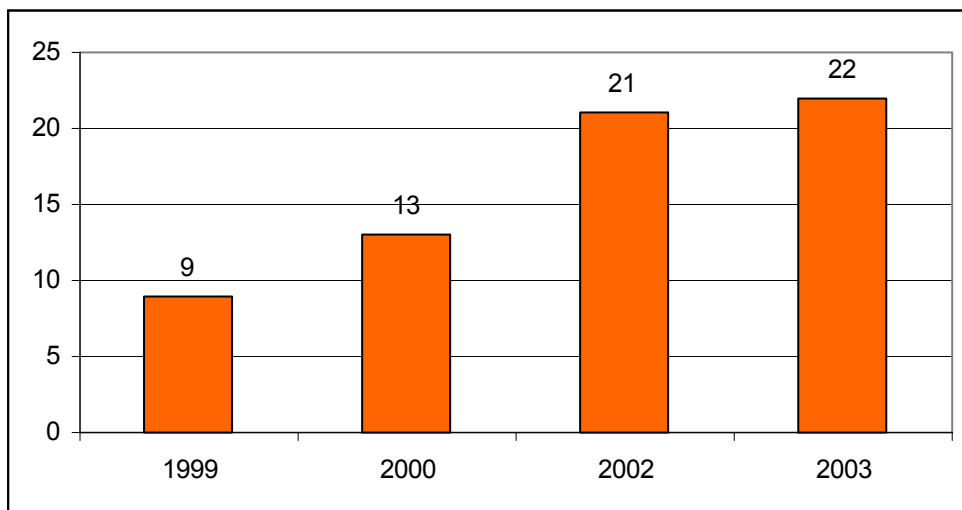
6. PÀGINA WEB DE LA BIBLIOTECA (<http://biblio.icavor.com>)

VISITES ANUALS



Les dades del 2001 són estimatives, ja que durant l'any s'ha canviat 3 vegades de servidor i les dades no s'han pogut conservar.

VISITES DIARIES



**DADES D'ACCÉS A LA WEB DE LA BIBLIOTECA DURANT EL 2003**

	Visites	Kbytes	Pàgines	Accessos	Clientes	Arxius
Gener	705	106.449	5.561	66.038	962	23.848
Febrer	594	84.721	4.498	31.668	333	14.337
Març	643	101.107	4.899	36.068	365	14.339
Abril	627	117.256	4.560	31.569	407	13.472
Maig	656	171.649	4.577	35.979	438	17.787
Juny	669	135.815	3.805	32.894	450	16.299
Juliol	708	127.501	4.478	34.982	454	15.731
Agost	383	80.749	889	13.074	373	8.339
Setembre	645	182.332	3.071	31.006	497	16.193
Octubre	715	151.699	4.383	43.732	545	16.570
Novembre	794	206.619	4.203	71.701	536	19.882
Desembre	746	115.480	3.569	57.430	555	17.380
Total	7.885	1.581.377	48.493	486.141	5.915	194.177
Any 2002	7.700	2.074.248	16.650	245.460		

Visites diàries: 27

- Les 5 seccions més consultades:

1. *Serveis informàtics* – Inclou: webmail [web icavor i biblioteca]
2. *Recursos d'internet* – recull d'enllaços d'interès [web biblioteca]
3. *Biblioteca del Col·legi* – Informació sobre la biblioteca [web biblioteca]
4. *Catàleg de la Biblioteca* – Catàleg bibliogràfic de la biblioteca [web biblioteca]
5. *Dades de la Biblioteca* – [web biblioteca]

- Serveis més utilitzats de la web:

1. Base de dades de legislació "Noticias Jurídicas" – 973 lectures
2. Base de dades de jurisprudència Innova – 919 lectures
3. Recull de convenis col·lectius – 474 lectures
4. Formularis de la Llei d'enjudiciament civil – 348 lectures

- Notícies més llegides durant l'any 2003:**Web Biblioteca:**

- Valoració de danys corporals – 111 lectures
- Noves adquisicions. "Tratado de Derecho Civil" – 46 lectures
- Novetats legislatives: Llei de societat Limitada – 43 lectures

Notícia més llegida: Noves adquisicions - 500 (11 de desembre de 2001)

Enric Mestre i Ribera
Bibliotecari
10 de febrer de 2004